

cosy

mountain

N#04
MAI/JUIN 2010

l'art de vivre en montagne

RESORT & CITY

SPÉCIAL CHAMONIX

architecture

LE ROCKS RESORT,
UN COMPLEXE SUISSE
TOUT EN CUBES

DECORATION D'INTERIEUR

LE STYLE
ALAIN PERRIER

GASTRONOMIE

JÉRÔME FAURE
À CORRENÇON-EN-VERCORS

BIEN-ETRE

CINQ SPAS DESIGN
DANS LES ALPES



SPÉCIAL CHAMONIX

UNE VILLE À LA MONTAGNE

Par Alexandra Blanc

Chamonix vue par les architectes Christophe de Laage et Emmanuelle Guérard

Jeune duo d'architectes chamoniards d'adoption, Christophe de Laage et Emmanuelle Guérard, 38 ans, sont mari et femme à la ville. Ils défendent une vision moderniste de Chamonix qu'ils imaginent volontiers sur le modèle du Vorarlberg, région autrichienne d'altitude très proche de cette ville à la montagne, qui a su intégrer avec ingéniosité les nouvelles lignes minimalistes de l'architecture contemporaine au patrimoine existant.

Installés depuis dix ans au pied du mont Blanc, Christophe de Laage et Emmanuelle Guérard défendent une architecture éco-responsable, harmonieuse et cohérente, s'intégrant parfaitement à l'environnement et préservant le patrimoine existant, sans l'abîmer. « *Il est inutile de démolir. Il faut vivre avec, le respecter. Il y a toujours une alternative : réhabiliter, transformer, adapter* ». Refusant le pastiche, les deux complices, très en phase avec leur époque, sont adeptes de la construction bois moderne et épurée, inspirée du modèle architectural des villes helvétiques d'altitude et du Vorarlberg en Autriche, qu'ils essaient de reproduire humblement à Chamonix. Guidés par le leitmotiv « *réduire au maximum* » Christophe et Emmanuelle sont partisans d'une architecture à vivre, fonctionnelle, soignant la circulation de la lumière et l'organisation des volumes, dans un souci permanent d'économies d'énergie, nouvelles technologies à l'appui – « *un bel outil pour l'architecture contemporaine* » selon lui. Leur ambition : concevoir des chalets passifs, labellisés basse consommation (BBC : Bâtiment Basse

Consommation répondant aux objectifs de construction fixés par le Grenelle de l'Environnement). Ce projet, ils en ont déjà esquissé les contours à Chamonix et alentour, réalisant ici deux mini-mazots au confort moderne, revisitant là une ferme rustique en écrin contemporain, imaginant encore un collectif de luxe à ossature bois sans pont thermique ou un refuge futuriste au cœur du Mont-Blanc (altitude 3817) – le fameux refuge du Goûter qui prendra la forme d'un « œuf sur pattes » en bois et acier.

Alors que lui grandit au bord de la Méditerranée et elle en Normandie, le couple d'architectes, qui se lie d'amitié à l'école nationale supérieure d'architecture de Paris-Val de Seine, a assis sa réputation en catimini. Christophe impulse en 1998 ce projet professionnel, qui va se transformer en projet de vie, venant prêter main-forte à Paul Parizet, architecte de la val-

lée. Celui qui a toujours rêvé d'être guide de haute montagne et architecte a passé son enfance à crapahuter sur les pistes chamoniardes, depuis le chalet familial d'Argentière. Une passion que lui a transmise sa maman, alpiniste chevronnée. Amoureux de cette montagne, il fait de Chamonix son camp de base, invitant Emmanuelle à le rejoindre pour travailler en 2002. Trois enfants et une agence d'architecture – DécaLaage, fondée en

2007 – plus tard, le couple est plus qu'attaché à son quotidien dans ce petit coin de paradis au fond de la vallée qu'ils tiennent à préserver en imaginant une architecture inscrite dans une démarche écologique qui allie respect des traditions et esprit contemporain.

www.decalaage.com





ARGENTIÈRE
Réhabilitation d'une ferme de pays

Leur premier gros chantier : la rénovation d'une ferme traditionnelle en maison de famille contemporaine, en conservant au maximum le patrimoine d'origine, le vieux bois notamment et la charpente qu'ils ont reconstituée. La propriétaire étant journaliste et écrivain, les architectes lui ont conçu une sorte de boudoir une fois la porte de sa chambre fermée, avec salle de bains privative et bureau. Ils ont ouvert les espaces, fait entrer la lumière, installer toutes les pièces techniques sur la façade nord (chaufferie, buanderie, sauna...) et créer une circulation centrale avec coursives qui permette de desservir toutes les pièces de vie sur les trois autres façades de la ferme.

Année de réalisation : 2003.

Surface : 350 m².

Matériaux utilisés : mur maçonné, charpente existante en mélèze, couverture tavaillons, menuiserie bois, sol pierre luzerne et plancher bois, mur enduit ton clair, deux pèles existants nettoyés et réinstallés.

PRAZ DE CHAMONIX
Hôtel des Lanchers

C'est un bâtiment tout bois de deux étages à l'allure minimaliste, couvert par un toit à deux pans qui reprend les pentes du toit du bâtiment existant. La liaison s'opère par une aile de l'agrandissement en arrière-plan, à toiture plate. L'ensemble du rez-de-chaussée est relié par une extension à couverture plate reprenant la base du bâtiment existant et qui abrite la salle de restauration. Le projet a pour objectif de ne pas porter atteinte au caractère « Belle Epoque » du bâtiment existant. Christophe de Laage a mis au point pour le bardage un coloris « brun gris plastique » inédit d'une durée de vie de 10 ans.

Année de réalisation : en cours.

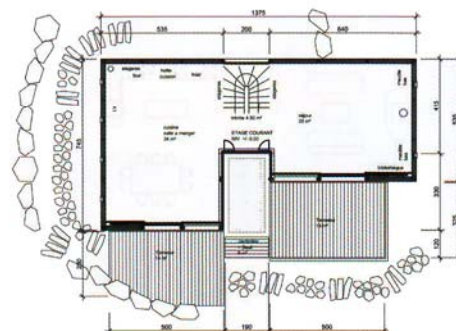
Surface : 860 m².

Matériaux utilisés : façades à parement bois teinté gris sombre en réaction aux enduits clairs du bâti existant. Éléments de couverture, menuiseries extérieures, volets d'occultations, métallerie et zinguerie diverses seront laqués gris anthracite. La vitrine Est de la salle du restaurant reposera sur un élément maçonné qui seul reprendra le caractère minéral du bâtiment existant en granit.

VALLORCINE
Chalet de John Barry

Réalisation d'un chalet contemporain à ossature bois très convivial pour un guide de haute montagne anglais qui veut y couler une douce retraite. Un escalier ouvert sur la hauteur organise l'agencement des chambres, de la cuisine, du salon et de la salle à manger, ouvrant sur une terrasse japonisante montée sur pilotis et dévoilant une forêt de bambous. Une architecture aux lignes pures qui fait référence aux maisons rurales typiques.

Projet en cours.





ARGENTIÈRE

Rénovation de l'hôtel Le Globe en résidence de luxe

La rénovation de l'hôtel du Globe respecte le caractère « Belle Époque » des anciens hôtels de la vallée. Le bâtiment en arrière-plan se personnalise par une architecture en bois et bardage mélèze sur trois niveaux qui, traitée d'une manière contemporaine, tend à répondre à une ligne écologique. Le parking en sous-sol permet de dégager une place paysagée entre les deux corps de bâtiments. Une superstructure 100% bois avec métal. Six logements dans deux bâtiments : le premier est composé d'appartements à l'horizontale, le deuxième d'appartements à la verticale en triplex. Technologie intérieure très sophistiquée, chaque chambre dessinée façon suite d'hôtel, fenêtres triple vitrage, balcons galvanisés posés en portique.

Architectes : Christophe de Laage, associé à P. Laforce, C. Wright (architecte intérieur).

Année de réalisation : 2007/2008.

Surface : 800 m².

Matériaux utilisés : Rénovation : mur maçonné, contour granit, balcon en fonte noir, couverture zinc gris anthracite, menuiserie bois, sol pierre luzerne et plancher bois, mur peinture ton clair.

Programme neuf : mur de protection gabion, couverture zinc étam, façade mélèze, menuiserie bois, garde corps acier galvanisé, sol pierre luzerne et plancher bois, mur peinture ton clair.



CHAMONIX

Mini-mazots

Loin du bruit, de la pollution et du stress, Emmanuelle a restauré deux mazots anciens avec tout le confort moderne sur 35 m²... de douceur. Un mazot tour, chambre à l'étage, séjour cuisine en rez-de-chaussée. Un mazot simple pour le salon.



Un élément de liaison pour l'entrée et la salle de bain. Un garage et une cave enterré. Terrasses à tous les étages.

Design scandinave « Blond Design » à Genève. Déco épurée, lumineuse, chaleureuse qui contraste avec la dureté de la vie extérieure les pieds dans la neige.

Année de réalisation : 2007.

Surface : 35 m².

Matériaux utilisés : madriers assemblés vieux bois, couverture tavaillons, menuiseries bois, sol plancher bois, mur plâtre ton clair et chablis, serrurerie acier vernis, cuisine béton teinté.